

Luonnonhoito ja monimuotoinen metsä





Julkaisija: maa- ja metsätalousministeriö, ympäristöministeriö
Kustantaja: Metsäkustannus Oy
Taitto: Susanna Appel
Kuvat: Suomen metsäkeskus paitsi s. 1, s. 6 (pyy) ja s. 12 (kulutus) Suomen ympäristökeskus

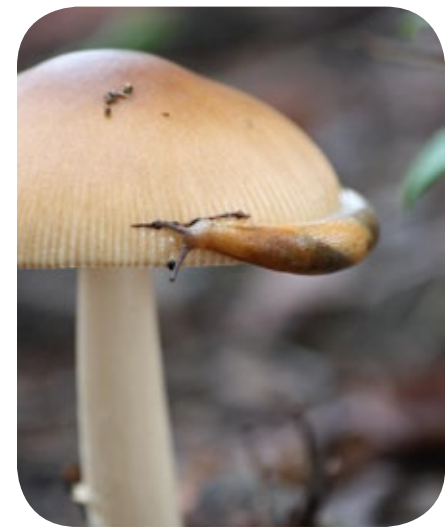
Esitteen PDF-versio:
www.metsonpolku.fi -> julkaisut
ISBN 978-952-6612-65-2 (nid.)
ISBN 978-952-6612-66-9 (PDF)



Luonnonhoito on osa vastuullista metsätaloutta

Luonnonhoidolla voidaan ehkäistä talousmetsien lajiston yksipuolistumista ja metsätalouden ympäristöhaittoja. Luonnonhoito on jokapäiväinen osa kestävästä metsätaloudesta ja metsien hoitoa. Lajistoltaan monimuotoinen metsä on terve ja kestävä. Myös metsälaki velvoittaa metsänomistajaa huolehtimaan metsänsä monimuotoisuudesta.

Suojelulla ja talousmetsien luonnonhoidolla vaikutetaan lajiston monimuotoisuuden ohella myös vesistöjen puhtauteen ja metsämaisemaan. Luonnonhoidolla voidaan edistää kulttuuriperintökohteiden säilymistä ja metsien monikäyttömahdollisuuksia, kuten esimerkiksi luontomatkailua tai metsästystä.





Pienillä teoilla lisää monimuotoisuutta

Talousmetsissä kuollutta puuta on selvästi vähemmän kuin luonnon-tilaisissa metsissä. Ero johtuu ennen kaikkea talousmetsien tehokkaasta käytöstä ja puunkorjuusta, mutta myös laajojen metsäpalojen harvinaistumisesta. Moni harvinainen metsälaji on riippuvainen eristeisesti lahonneesta tai palaneesta puusta.

Vanhat järeät puut ja haaparyhmät ovat metsäluonnolle arvokkaita säästöpuina.

Helppo tapa lisätä lahoppuun määrää metsässä on jättää yksittäiset tuulen kaatamat ja pystyyn kulleet puut korjaamatta. Metsään voidaan myös jättää hakkuun yhteydessä säästöpuita tulevaisuuden kolopuiden ja lahoppuun määrän lisäämiseksi. Hakkuualan ja säästöpuiden kulotuksella lisätään tehokkaasti palon vaurioittamaa puuta metsissä.

Taimikonhoidon yhteydessä kuusen ja männyn taimikkoon on hyvä jättää kasvamaan myös lehtipuita. Erityisesti haapa, raita ja jalot lehtipuut ovat säästämisen arvoisia, sillä ne tarjoavat ravintoa ja suojaa monipuoliselle lajistolle. Sekä taimikonhoidossa että harvennushakkuussa on suositeltavaa jättää luonnon-tilaisia tiheikköjä riistaa varten.



Vesistöjen läheisyyteen tulisi jättää hakkuissa, ojituksissa ja lannoituksissa suojavyöhykkeitä turvaamaan lajiston säilymistä ja liikkumista sekä vähentämään vesistöhaittoja. Rantametsien käsittelyssä maisemakuvan säilyttäminen on tärkeää. Uudistettu metsälaki (2014) tar-

joaa entistä enemmän vapautta ja vastuuta metsänomistajalle oman metsänsä hoidossa. Metsänomistajan on mahdollista kasvattaa metsää eri-ikäisrakenteisena. Myös luontopainotteinen tai riistanhoitavoitteinen metsänkasvatus on mahdollista.

Suojavyöhyke turvaa vesistön laatua ja maisemaa sekä säilyttää metsälajien kuten pyyn ravintopuita.





Luonnonhoitohankkeet - tukea luonnonhoidon töihin

Luonnontilaa voidaan palauttaa, metsätalouden vesiensuojelua parantaa ja metsien monikäyttöä edistää usean metsätilan alueelle ulottuvan luonnonhoitohankkeen avulla. Luonnonhoitohankkeisiin on yksityisen maanomistajan, yhteisön tai ammatinharjoittajan mahdollista saada Metsäkeskuksen myöntämää kestävän metsätalouden rahoituslain mukaista tukea, jos tuella edistetään yksityisten maanomistajien metsien hoitoa ja käyttöä. Luonnonhoitohankkeisiin osallistuminen on metsänomistajalle vapaaehtoista ja maksutonta.

Luonnonhoitohankkeen eteneminen

- ALOITE ▶
- YHTEYS METSÄKESKUKSEEN ▶
- HANKEVALINTA ▶
- SUUNNITTELU ▶
- HANKEHAKU ▶
- TOTEUTUS

Metsäkeskus suunnittelee ja rahoittaa luonnonhoitohankkeita. Töiden toteuttajat valitaan avoimella hankihakumenettelyllä. Hankehakuun voivat osallistua metsä- ja luontopalveluita liiketoimintana tarjoavat toimijat, yritykset ja yhdistykset. Hankevalintaa ohjataan alueellisilla luonnonhoidon toteutusohjelmilla. Hankehaut julkaistaan metsäkeskuksen verkkopalvelussa www.metsakeskus.fi.

Kestävän metsätalouden rahoituslain nojalla tukea voidaan myöntää

1. usean tilan alueelle ulottuviin, monimuotoisuuden kannalta tärkeiden elinympäristöjen hoito- ja kunnostustöihin sekä metsä- ja suoelinympäristöjen ennallistamiseen
2. metsäojituksista aiheutuneiden vesistöhaittojen estämiseen tai korjaamiseen, jos toimenpiteellä on tavanomaista laajempi merkitys vesien ja vesiluonnon hoidon kannalta eikä kustannuksia voida osoittaa tietyille aiheuttajalle
3. metsien monimuotoisuutta edistävään kulutukseen
4. metsäluonnolle haitallisten vieraskasvilajien hävittämiseen ja niiden leviämisen estämiseen metsätalousmaalla
5. muihin 1–4 kohdassa tarkoitettuja hankkeita vastaaviin metsäluonnon hoitoa ja metsien monikäyttöä sekä maisema-, kulttuuri- ja virkistysarvoja korostaviin alueellisesti merkittäviin hankkeisiin.



Luonnonhoitohankkeet toteutetaan yhteistyössä maanomistajan ja tarvittaessa myös muiden asiantuntijatahojen kanssa. Luonnonhoitohankkeissa voi olla samanaikaisesti useita tavoitteita.

Monimuotoisuuden edistämistä tukevia EU-hankkeita on syntynyt luonnonhoitohankkeiden oheen ja niiden seurauksena. Hankkeet tukevat metsänomistajan omaehtoista luonnonhoitoa ja kannustavat luonnonhoidon lisäämiseen talousmetsissä.



Luonnonhoitohanketyypit

1. Monimuotoisuudeltaan tärkeiden elinympäristöjen hoito- ja kunnostustyöt

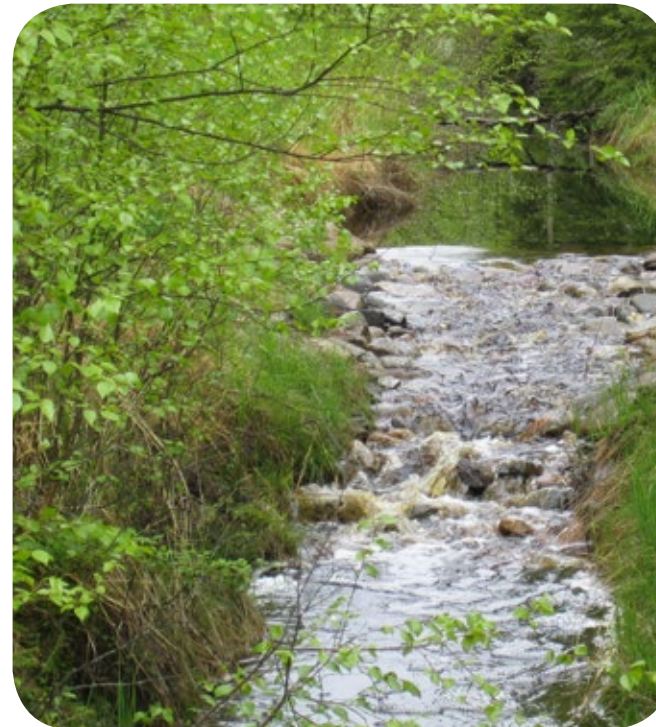
Luonnonhoitohankkeessa voidaan keskittyä tietyn elinympäristön luonnonarvojen lisäämiseen ja palauttamiseen:

- Pienvesien kuten purojen ja lähteiden luonnontilaa voidaan palauttaa erilaisin toimenpitein sekä mies- että konetyönä.

Luonnonhoitotyönä voidaan palauttaa puro vanhaan uomaan tai ennallistaa lettoräme.

- Lehtometsissä voidaan kuusia poistamalla tehdä tilaa jalopuille ja lehtokasveille.
- Harjumaastossa maanpintaa voidaan paljastaa ja siten edistää kilpailulle herkkien harjukasvien leviämistä.
- Suoluontoa voidaan ennallistaa palauttamalla vesitalous luonnontilaan etenkin puustoisilla ojitetuilla soilla. Ennallistamisesta hyötyvät myös metsäkanelinnut kuten riekot.





2. Metsätalouden vesiensuojelu

Yleisimpiä luonnonhoitohankkeita ovat metsätalouden vesistövaikutusten pienentämiseen tähtäävät vesiensuojeluhankkeet. Luonnonhoitohankkeella voidaan tehdä kunnostusojitusten vesiensuojelurakenteita laajempia ja vaikuttavimpia rakenteita, jolloin valuma-alueelta liukenevien ravinteiden ja maa-aineksen pääsy vesistöön ehkäistään tehokkaasti. Luonnonhoitohankkeella valuma-alueiden ongelmat selvitetään ja niiden poistamiseksi laaditaan han-

kesuunnitelma, joka sisältää korjauksia ja toteutettavia toimenpiteitä. Tehokkaita vesiensuojelurakenteita ovat:

- pohjapatosarjat eroosioherkillä mailla
- monivaikutteiset kosteikot
- pintavalutuskentät
- padotukset kuten putkipadot.

3. Monimuotoisuutta edistävä kulutus

Monimuotoisuutta edistävässä kulutuksessa poltetaan hakkuutähteiden ja pintakasvillisuuden lisäksi säästöpuuta ja säästöpuuryhmiä. Näin saadaan syntymään metsäpaloympäristöjä ja palon vaurioittamaa puuta ja lisätä siitä hyötyvää lajistoa. Maanomistajalle voidaan korvata poltettujen puiden taloudellinen menetys.

Oikealla: Luonnonhoitohankkeissa toteutettuja vesiensuojelurakenteita; pohjapato, kosteikko, pintavalutuskenttä sekä putkipato.



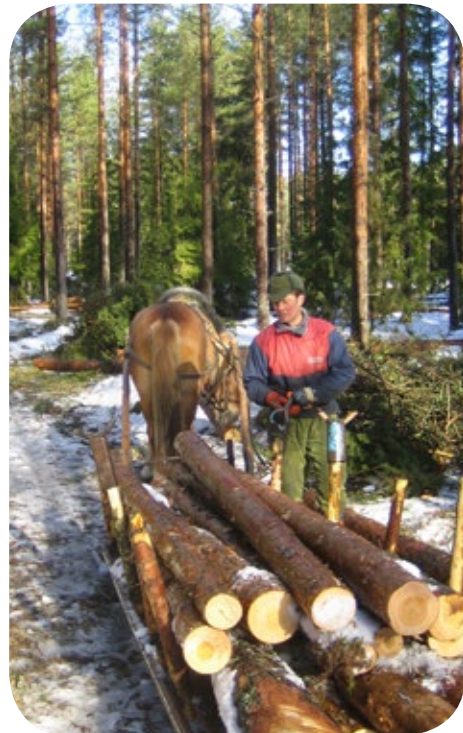


4. Haitallisten vieraskasvilajien hävittäminen

Metsämaalla esiintyviä haitallisia vieraskasvilajeja ovat mm. terttuselja, komealupiini ja jättipalsami. Monet vieraskasvit ovat tehokkaita leviäjiä ja valtaavat nopeasti kasvutilan metsäkasveilta. Vieraslajeja voidaan hävittää mm. kaivamalla, peittämällä, niittämällä ja polttamalla. Torjuntatyön on oltava pitkäjänteistä ja sen on jatkuttava joillain lajeilla useita vuosia.

5. Metsien monikäytön edistäminen

Maisemanhoito ja metsien virkistys- ja monikäytön edistäminen voivat olla luonnonhoitohankkeen tavoitteita. Hankealueiden tulee sijaita alueellisesti merkittävillä maisematai virkistysalueilla. Maisemallisia arvoja voidaan kehittää puuston käsittelyllä ja maisemanäkymiä avartamalla. Muinaisjäännösten tunnistamista ja säilyttämistä sekä muita kulttuuriarvoja voidaan edistää luonnonhoitohankkeilla.



Luonnonhoitohankkeella voidaan poistaa vieraskasvilajeja metsämaalta, hoitaa maisemaa arvokkailla maisema-alueilla ja edistää metsien virkistyskäytön kehittämistä.





Lakien edellyttämä ja vapaaehtoinen metsien suojelu

Osa metsän lajistosta ja elinympäristöistä on suojeltu metsä- tai luonnon-suojelulailla. Lajistollisesti rikkaita metsien muita luontokohteita on myös hyvä jättää koskemattomiksi, vaikka laki ei niitä suojele. Lisäksi metsäsertifiointikriteerit kannustavat suojelemaan luontoarvoja vapaaehtoisesti.

Lakisääteiset luontokohteet rajataan yleensä hakkuita suunniteltaessa leimikon ulkopuolelle. Vastuu lakikohteiden huomioimisesta on metsänomistajalla. Oman metsän luontokohteiden sijainnin voi tarkistaa esimerkiksi Metsään.fi-palvelusta tai Metsäkeskuksesta. Tilalla saattaa olla myös luontokohteita, jotka kartoituksissa ovat jääneet huomaamatta.

Metsää voi suojella oma-aloitteisesti ja vapaaehtoisesti lain edellyttämää suojelua laajemmin METSO-ohjelman kautta joko määräaikaisilla tai pysyvillä sopimuksilla. Määräaikaiset suojelukohteet voivat olla metsälain mukaisia elinympäristöjä tai metsien monimuotoisuusohjelma METSO:ssa määritellyjä elinympäristöjä.



Luonnonhoito suojelukohteilla

Metsäkeskuksen kanssa metsänomistaja voi solmia metsälain tai METSO-ohjelman mukaisille luontokohteille kymmenen vuoden määräaikaisen ympäristötukisopimuksen. Määräaikaisessa suojelussa metsä pysyy metsänomistajan omistuksessa, mutta se jätetään metsätalousskäytön ulkopuolelle. Suojelusta maksettava korvaus perustuu puuston laskennalliseen arvoon.

Suojelusopimukseen voidaan sisällyttää luontoarvoja ja monimuotoisuutta palauttavia toimenpiteitä. Näihin luonnonhoitotöihin maan-

omistaja voi saada hakemuksesta tilalleen tukea tai vaihtoehtoisesti voidaan useamman maanomistajan ympäristötukisopimukseen sisältyviä luonnonhoitotöitä toteuttaa luonnonhoitohankehaun kautta. Ympäristötukisopimuskohteilla elinympäristöjen hoitotyöt voivat olla vastaavia kuin luonnonhoitohankkeiden elinympäristöjen kunnostustöissä.

Metsiä voi suojella myös pysyvästi perustamalla yksityisen luonnonsojelualueen tai myymällä metsän suojelualueeksi. Joissain tapauksis-

sa kohde voidaan rauhoittaa luonnonsojelualueella myös määräajaksi. Luonnonsojelualueen mukaisten suojelualueiden mahdollisista luonnonhoitotöistä vastaa Metsähallitus. Pysyvän suojelun vaihtoehtoista saa lisätietoja ELY-keskuksista tai Metsäkeskuksen METSO-neuvojilta. Vapaaehtoisesta metsien suojelusta lisätietoa löytyy osoitteesta www.metsonpolku.fi.

Suojelukohteilla voidaan luontoarvoja palauttaa mm. puron ja suon ennallistamisella.





Esitteen PDF-versio: www.metsonpolku.fi > julkaisut



www.mmm.fi



www.ym.fi

Ympäristöministeriö
Miljöministeriet
Ministry of the Environment



www.metsakeskus.fi



www.tapio.fi